



**АДМИНИСТРАЦИЯ ГОРОДСКОГО ОКРУГА ЭЛЕКТРОСТАЛЬ
МОСКОВСКОЙ ОБЛАСТИ**

ПОСТАНОВЛЕНИЕ

_____ 25.12.2019 № _____ 1009/12 _____

Об утверждении архитектурных требований и типовых архитектурных решений
нестационарных торговых объектов на территории городского округа Электросталь
Московской области

В соответствии с федеральными законами от 06.10.2003 №131-ФЗ «Об общих принципах организации местного самоуправления в Российской Федерации», от 28.12.2009 № 381-ФЗ «Об основах государственного регулирования торговой деятельности в Российской Федерации», Порядком разработки и утверждения органами местного самоуправления муниципальных образований Московской области схем размещения нестационарных торговых объектов, утвержденным распоряжением Министерства потребительского рынка и услуг Московской области от 27.12.2012 № 32-Р, методическими рекомендациями по размещению нестационарных торговых объектов на территории муниципальных образований Московской области, утвержденными распоряжением Министерства потребительского рынка и услуг Московской области от 02.06.2014 № 16РВ-34, в целях упорядочения размещения и приведения к единому стилю нестационарных торговых объектов на территории городского округа Электросталь Московской области, Администрация городского округа Электросталь Московской области ПОСТАНОВЛЯЕТ:

1. Утвердить Архитектурные требования к нестационарным торговым объектам на территории городского округа Электросталь Московской области (Приложение №1).
2. Утвердить Типовые архитектурные решения нестационарных торговых объектов для размещения на территории городского округа Электросталь Московской области (Приложение №2).
3. Признать утратившим силу постановление Администрации городского округа Электросталь Московской области от 27.07.2015 №581/8 «Об утверждении архитектурных требований и типовых архитектурных решений нестационарных торговых объектов».
4. Опубликовать настоящее постановление в газете «Официальный вестник» и разместить на официальном сайте городского округа Электросталь Московской области в информационно-телекоммуникационной сети «Интернет» по адресу: www.electrostal.ru.
5. Источником финансирования публикации настоящего постановления принять денежные средства, предусмотренные в бюджете городского округа Электросталь Московской области по подразделу 0113 «Другие общегосударственные вопросы» раздела 0100.
6. Настоящее постановление вступает в силу после его официального опубликования.

7. Контроль за выполнением настоящего постановления возложить на заместителя Главы Администрации городского округа Электросталь Московской области В.А. Денисова.

Глава городского округа

В.Я. Пекарев

Рассылка: Соколовой С.Ю., Денисову В.А., Булатову Д.В., Светловой Е.А., Головиной Е.Ю., в прокуратуру, ООО «ЭЛКОД», в регистр муниципальных правовых актов, в дело.

Приложение № 1
УТВЕРЖДЕНЫ
постановлением Администрации
городского округа Электросталь
Московской области
от 25.12.2019 № 1009/12

Архитектурные требования
к нестационарным торговым объектам на территории
городского округа Электросталь Московской области

1. Общие положения

Нестационарный торговый объект (далее – НТО) – торговый объект, представляющий собой временное сооружение или временную конструкцию, не связанный прочно с земельным участком вне зависимости от присоединения или неприсоединения к инженерным сетям, в том числе передвижные сооружения.

Нестационарные торговые объекты не являются недвижимым имуществом, права на них не подлежат регистрации в Едином государственном реестре прав на недвижимое имущество и сделок с ним. Размещение НТО на территории городского округа Электросталь (далее – территория городского округа) осуществляется в местах, определенных Схемой размещения нестационарных торговых объектов, утвержденной постановлением Администрации городского округа Электросталь Московской области (далее – Администрация городского округа).

Основные типы нестационарных торговых объектов для размещения на территории городского округа:

- павильон – оборудованное строение, имеющее торговый зал и помещения для хранения товарного запаса, рассчитанное на одно или несколько рабочих мест, общей площадью не более 30 кв.м;

- киоск – оснащенное торговым оборудованием строение, не имеющее торгового зала и помещений для хранения товаров, рассчитанное на одно рабочее место продавца, на площади которого хранится товарный запас, общей площадью не более 12 кв.м;

- торговая галерея – выполненный в едином архитектурном решении нестационарный торговый объект, состоящий из совокупности, но не более пяти (в одном ряду) специализированных павильонов или киосков, симметрично расположенных напротив друг друга, обеспечивающих беспрепятственный проход для покупателей, объединенных под единой временной светопрозрачной кровлей, не несущей теплоизоляционную функцию, общей площадью не более 150 кв.м;

- пункт быстрого питания, кафе – павильон или киоск, специализирующийся на продаже изделий из полуфабрикатов высокой степени готовности в потребительской упаковке, обеспечивающей термическую обработку пищевого продукта, общей площадью не более 30 кв.м;

- мобильный пункт быстрого питания – передвижное сооружение (автокафе), специализирующееся на продаже изделий из полуфабрикатов высокой степени готовности в потребительской упаковке, обеспечивающей термическую обработку пищевого продукта, общей площадью не более 12 кв.м;

- выносное холодильное оборудование – холодильник для хранения и реализации прохладительных напитков и мороженого, общей площадью не более 2 кв.м;

- торговый автомат (вендинговый автомат) – временное техническое устройство, сооружение, или конструкция, осуществляющее продажу штучного товара, оплата и выдача которого осуществляется с помощью технических приспособлений, не требующих непосредственного участия продавца, общей площадью не более 2 кв.м;

- бахчевой развал – специально оборудованная временная конструкция, для хранения бахчевых культур, установленная в непосредственной близости к нестационарному торговому объекту (павильону, киоску), через который осуществляется реализация бахчевых культур, общей площадью не более 16 кв.м;

- передвижные сооружения – изотермические емкости и цистерны, прочие передвижные объекты, общей площадью не более 4 кв.м;

- объект мобильной торговли – нестационарный торговый объект, представляющий специализированный автомагазин, автолавку или иное специально оборудованное для осуществления розничной торговли транспортное средство, общей площадью не более 9 кв.м;

- специализированный нестационарный торговый объект для организации реализации продукции сельскохозяйственных товаропроизводителей (далее – специализированный нестационарный торговый объект) – выполненный в едином архитектурном решении нестационарный торговый объект, состоящий из соединенных между собой нестационарных торговых объектов, находящихся под общим управлением, общей площадью не более 150 кв. м, в которых не менее восьмидесяти процентов торговых мест от их общего количества предназначено для осуществления продажи товаров сельскохозяйственными товаропроизводителями, в том числе осуществляющими деятельность на территории города;

- елочный базар - нестационарный торговый объект, представляющий собой специально оборудованную временную конструкцию в виде обособленной открытой площадки для новогодней (рождественской) продажи натуральных хвойных деревьев и веток хвойных деревьев;

- торговая палатка - нестационарный торговый объект, представляющий собой оснащенную прилавком легковозводимую сборно-разборную конструкцию, образующую внутреннее пространство, не замкнутое со стороны прилавка, предназначенный для размещения одного или нескольких рабочих мест продавцов и товарного запаса на один день торговли.

2. Основные требования

Сооружение (размещение) павильонов, киосков и других НТО осуществляется в соответствии с проектом объекта, согласованным с Администрацией городского округа.

Проект НТО должен содержать:

- ситуационный план в масштабе 1:5000 с указанием места размещения земельного участка на карте города;

- схему планировочной организации, выполненную на топографической съемке земельного участка, с указанием привязки объекта, с нанесенными инженерными сетями и подземными инженерными коммуникациями, и существующими объектами (сроком изготовления не более 1 года);

- фасады (в масштабе 1: 50, 1:100);

- план объекта в масштабе 1: 50, 1:100 с указанием габаритных размеров;

- план благоустройства прилегающей территории;

- 3Д изображение внешнего вида или фотомонтаж.

Проектом НТО должно быть предусмотрено благоустройство прилегающей территории с мощением, установкой необходимых малых архитектурных форм, включая мероприятия по озеленению с использованием наземных, настенных, подвесных устройств, вазонов, вертикального озеленения, устройства клумб, устройство пешеходных дорожек и временных парковок (при наличии свободной территории) с твердым покрытием, водоотводов, элементов освещения, мест установки урн.

Размещение и внешний вид элементов озеленения должны способствовать эстетической привлекательности фасада, обеспечивать комплексное решение его оформления.

Благоустройство и озеленение территории земельных участков должно осуществляться с учетом требований правил благоустройства, действующих на территории городского округа Электросталь Московской области.

Устанавливаемый НТО должен соответствовать типовым архитектурным решениям стационарных торговых объектов для размещения на территории городского округа Электросталь Московской области (Приложение №2).

Наружное размещение защитных решеток на лицевых фасадах и установка их в витринах (за исключением внутренних раздвижных устройств) не допускаются.

Размещение наружных блоков систем кондиционирования и вентиляции допускается в верхней части в плоскости остекления с применением маскирующих устройств (решеток, жалюзи) с тыльной стороны НТО.

При установке павильонов и киосков вблизи остановочного комплекса не должны сужаться пешеходные зоны улицы.

На объектах, расположенных в застройке с круговым радиусом осмотра, а именно не размещенных при стенах у домов, у заборов или состоящих в составе остановочного комплекса, архитектурно-художественное решение фасадов определяется максимально равнозначно по всем сторонам.

Не допускается установка глухих металлических дверных полотен на лицевых фасадах объекта.

Не допускается выставлять у нестационарных объектов потребительского рынка столики, зонтики, торговое оборудование и другие подобные объекты (если это не предусмотрено проектом).

Внешний вид НТО должен соответствовать проектной документации. Запрещаются изготовление и установка объектов с нарушением проектной документации, самовольное изменение объемно-планировочного решения, конструкций и их элементов, изменение их цветового решения.

В случае установки двух и более нестационарных объектов потребительского рынка, расположенных рядом друг с другом, выполняется общий проект на всю группу объектов или проекты каждого объекта должны быть аналогичны. Проект благоустройства прилегающей территории должен быть общим для всех объектов.

Запрещается самовольное изменение функционального назначения нестационарного торгового объекта.

Приложение № 2
Утверждены
постановлением Администрации городского
округа Электросталь Московской области
от 25.12.2019 № 1009/12

Типовые архитектурные решения нестационарных торговых объектов

для размещения на территории городского округа
Электросталь Московской области

ПОЯСНИТЕЛЬНАЯ ЗАПИСКА

Настоящие типовые архитектурные решения распространяются на вновь устанавливаемые на территории городского округа Электросталь Московской области павильоны, киоски и остановочные павильоны с торговлей и указывают на требования, предъявляемые к установленным ранее.

Киоски типа 2 и 3 используются исключительно для реализации безалкогольных напитков.

Компоновка павильонов представляет собой модульный тип.

Наружные стены (основной объем), цоколь и фризы отделываются алюминиевыми композитными панелями, окрашенными в заводских условиях.

Не допускается отделка с видимыми стыками панелей и крепежами:

Стеклопакеты – двойные, вакуумные, ударопрочные. Окна и витражи – алюминиевый каркас с заводской окраской (вариант металлопластиковый профиль).

Цветовое решение переплетов RAL9011.

Декоративная отделка ламелями – цвет RAL9011, материал – дерево/металл.

Все нестационарные торговые объекты имеют единое колористическое решение.

Благоустройство прилегающих территорий должно находиться в состоянии, отвечающем требованиям «Закона о благоустройстве Московской области».

При необходимости устройства нового тротуарного покрытия, следует использовать плитку типа Старый город Ландхаус, цвет «Туман».



ПОЯСНИТЕЛЬНАЯ ЗАПИСКА

Для вновь размещаемых НТО не допускается:

1. Изменение основных характеристик НТО: конфигурации, местоположения, взаиморасположение отдельных конструктивных элементов, материалов изготовления и иных позиций, указанных в настоящем положении.
2. Визуально определяемые деформации поверхностей, ограждающих конструкций и отдельных конструктивных элементов: смещения по вертикали и горизонтали, трещины, перекосы, прогибы, дыры, смятия, расслоения, коррозия, набухания, плесень, следы горения, расстройство соединений и пр.
3. Отсутствие или изменение параметров элементов благоустройства, размещаемых совместно НТО и необходимых для его функционирования.
4. Установка НТО не в соответствии со схемой размещения НТО, принятой в городском округе Электросталь Московской области.
5. Несоответствие требованиям к информационно-рекламному оформлению, принятым на территории городского округа Электросталь Московской области.

Для собранных и функционирующих НТО не допускаются пункты 2-5

ПОЯСНИТЕЛЬНАЯ ЗАПИСКА

Минимальный перечень инфраструктуры НТО, при отсутствии которой НТО не может быть использован:

- информационно-декоративная вывеска;
- площадка с твёрдым покрытием;
- универсальная урна;
- элементы, обеспечивающие доступность, в том числе для МГН;
- осещение;
- мобильное озеленение(при «глухих» фасадах более 5м, расположенных вдоль тротуаров);
- тротуар, примыкающий к площадке НТО

Все конструктивные, архитектурные, информационно-технические и функциональные элементы должны полностью соответствовать Методическим рекомендациям «Архитектурно-художественный облик нестационарных торговых объектов на территории Московской области.

ПОЯСНИТЕЛЬНАЯ ЗАПИСКА

Данный тип НТО разработан с целью создать единый градостроительный облик с установленными типами остановочных павильонов, получивших положительный отклик от горожан



ПОЯСНИТЕЛЬНАЯ ЗАПИСКА

Материал и цвет отделки фасадов всех типов нестационарных торговых объектов:



Алюминиевые композитные панели Alucobond – серия naturAL, цвет brushed carbon (допустима замена на аналогичные материалы, цвет RAL 9011 с дополнительным согласованием).

В зависимости от категории реализуемых товаров в колористическом решении используется акцентный цвет в соответствии со следующим перечнем:



- выпечка RAL2003



- продукты RAL3020



- Мороженое RAL 5015



- пресса RAL7005



- цветы RAL3018



- прочие товары RAL1003



- промышленные товары RAL4008



- фрукты/овощи RAL6018

Не допускается изменение установленных цветов и использование акцентного цвета другой группы реализуемых товаров.

ВАРИАНТЫ ИСПОЛЬЗОВАНИЯ



Киоск- оснащенное торговым оборудованием строение:

1. Без доступа покупателей в торговый зал
2. С одним входом для продавца(ширина проёма оптимально -1,2 м; минимально -0,9 м)
3. Без поднятой входной площадки, лестницы, пандуса(подход непосредственно с твёрдой площадки киоска)
4. С одним помещением, рассчитанным на одно рабочее место продавца и хранение товарного запаса
5. Хранение запаса – это выделенная организованная зона, визуалью скрытая от проёма для реализации товара(больших киосках рекомендуется перегородкой)
6. Личные вещи продавца, тару, контейнеры ТБО и т.п. размещать в зоне видимости покупателей не допускается
7. Минимальная высота помещения – 2,7м
8. Максимальная высота киоска от уровня земли – 4,0 м
9. Инженерно-техническое подключение:
 - а) Подключение к энергосети (внешнее и внутреннее освещение, отопление, торговое оборудование)
 - б) Водоотведение ливневых стоков
 - в) Кондиционирование

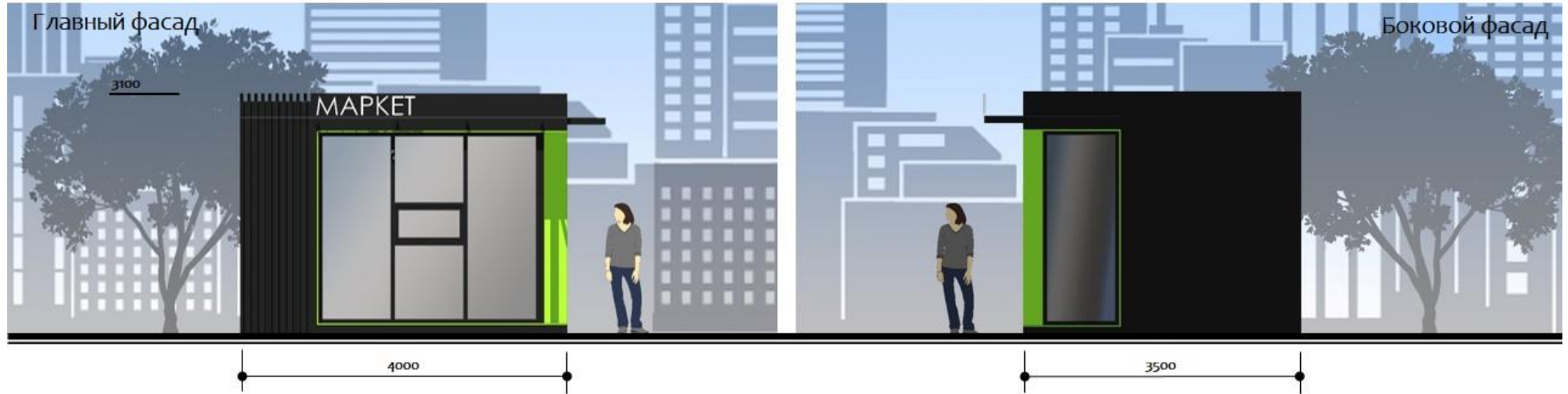
Примечание: отопление электрическое, водоснабжение привозной водой.

10. Сезонная(летняя) демонстрация товара на улице допустима только для киосков типа «Овощи\Фрукты» при наличии специализированного демонстрационного инвентаря: сборно-разборных пристенных металлических развалов(сне сезона развалы подлежат демонтажу, хранение на улице не допускается).

Типы киосков в зависимости от площади помещения:

1. Малый – Площадь помещения 2,0-9,0 м²
2. Большой – Площадь помещения 9,0-18,0 м²

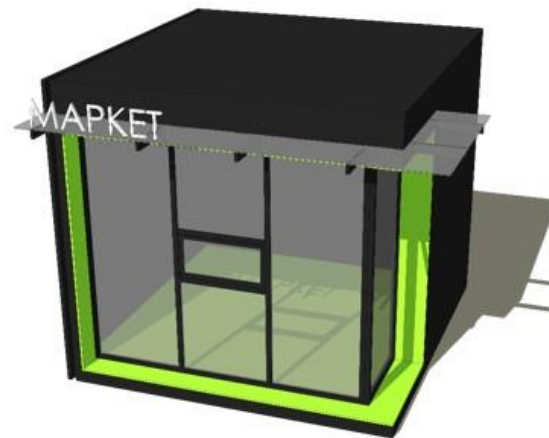
КИОСК. ВНЕШНИЙ ВИД. ТИП 1.



Принципиальная схема увеличения павильона



КИОСК. ВНЕШНИЙ ВИД. ТИП 2.



Павильон - оснащенное торговым оборудованием строение:

1. С не менее чем двумя помещениями, рассчитанными на не менее чем одно рабочее место продавца и хранение товарного запаса:
 - Торговым залом(с доступом покупателей внутрь);
 - Помещением(помещениями) для хранения товарного запаса;
2. Не менее, чем двумя входами:
 - Входом для продавца(в помещения хранения товарного запаса; ширина дверного проёма в свету не менее 0,9м)
 - Входом для покупателей(в торговый зал; ширина дверного проёма в свету не менее 1,2 м)
3. Хранение товарного запаса:
 - Помещение хранения товарного запаса не должно просматриваться из торгового зала (в большом павильоне должно быть отделено от торгового зала дверью);
 - В помещении хранения должна быть выделена зона загрузки, оперативного хранения товара, тары, ТБО(складирование товара и тары, контейнер ТБО около павильона НЕ ДОПУСКАЕТСЯ);
4. Типы павильонов в зависимости от площади объекта:
 - малый: 18-35 м.кв
 - большой: 35-50 м.кв
5. Минимальная высота помещений(от пола до потолка):
 - торговый зал – не менее 3,0 м
 - иные помещения – не менее 2,7 м(в обособленных помещениях хранения допускается понижение высоты до 2,2 м);
6. Минимальные габариты проходов для покупателей в торговом зале :
 - При круговом движении – не менее 1,5 м;
 - при тупиковом движении(периметральном размещении прилавков) – не менее 1,8 м;
7. Инженерно-техническое обеспечение:
 - Подключение к энергосети(внешнее и внутреннее освещение, отопление, торговое оборудование);
 - водоотведение ливневых стоков
 - кондиционирование

Примечание: отопление электрическое, водоснабжение привозной водой.

8. Демонстрация товара на улице (размещение оборудования около павильона НЕ ДОПУСКАЕТСЯ)

9. Минимальный перечень элементов благоустройства для использования павильона, при отсутствии которых НТО невозможно использовать по назначению:

- информационно-декоративная вывеска;
- площадка с твёрдым покрытием;
- универсальная урна;
- элементы, обеспечивающие доступность киоска, в том числе для МГН;
- Освещение
- Мобильное озеленение(при «глухих» фасадах протяжённостью более 5,0 метров, располагаемых вдоль тротуаров)

10. Минимальный перечень элементов благоустройства для использования павильона на прилегающей территории:

- на расстоянии не более 100м от сооружения: не менее чем одно машиноместо для МГН, площадка для загрузки и выгрузки товара, контейнерная площадка;
- тротуар, примыкающий к площадке НТО

Торговая галерея - комплекс оснащённых торговым оборудованием однотипных модулей(киосков) или однотипных павильонов

1. Варианты возможного состава торговой галереи:
 - не более 10 специализированных малых киосков (не более 5 киосков в 1 ряду);
 - не более 10 специализированных больших киосков (не более 5 киосков в 1 ряду);
 - не более 10 малых павильонов(не более 5 киосков в 1 ряду);
 - не более 10 больших павильонов(не более 5 киосков в 1 ряду);
 - Не более 10 отдельно размещаемых сезонных(летних) кафе вместимостью до 26 мест каждое(не более 5 сезонных(летних) кафе в 1 ряду);
2. Варианты пространственного решения торговой галереи:
 - двухстороннее симметричное расположение НТО, вход напротив входа)
 - одностороннее расположение отдельно размещаемых сезонных (летних) кафе (не более 3-х в ряду);
3. Максимальная протяжённость торговой галереи - не более 52 метров;
4. Максимальная суммарная площадь всех НТО (в границах наружных стен) торговой галереи – не более 500 кв.м;
5. Проход для покупателей между рядами НТО:
 - Беспрепятственный (сужения, тупика, иные преграды транзитного прохода между НТО не допускается);
 - Ширина прохода (измеряется между нижними входными площадками НТО(для павильонов) или между зонами при оконных (витринных) проёмах для реализации товара (для киосков) не менее 2,0 м;
 - Высота прохода – не менее 4,5 метров;
6. Инженерно-техническое подключение:
 - а) Подключение к энергосети (внешнее и внутреннее освещение, отопление, торговое оборудование)
 - б) Водоотведение ливневых стоков
 - в) Кондиционирование

Примечание: отопление электрическое, водоснабжение привозной водой.

7. Демонстрация товара на улице (размещение оборудования около павильона НЕ ДОПУСКАЕТСЯ)
8. Минимальный перечень элементов благоустройства для использования павильона на прилегающей территории:
 - на расстоянии не более 100м от сооружения: не менее чем одно машиноместо для МГН, площадка для загрузки и выгрузки товара, контейнерная площадка;
 - тротуар, примыкающий к площадке НТО

Иные типы НТО, не указанные в Альбоме типовых решений и требования к их обустройству (такие как: реализация памятников, реализация деревьев и кустарников, сезонные(летние) кафе, сельскохозяйственные ярмарки) – должны соответствовать требованиям, указанным в Методических рекомендациях «Архитектурно-художественный облик нестационарных торговых объектов на территории Московской области»).

ПАВИЛЬОН

ТИП 2

Главный фасад

3100

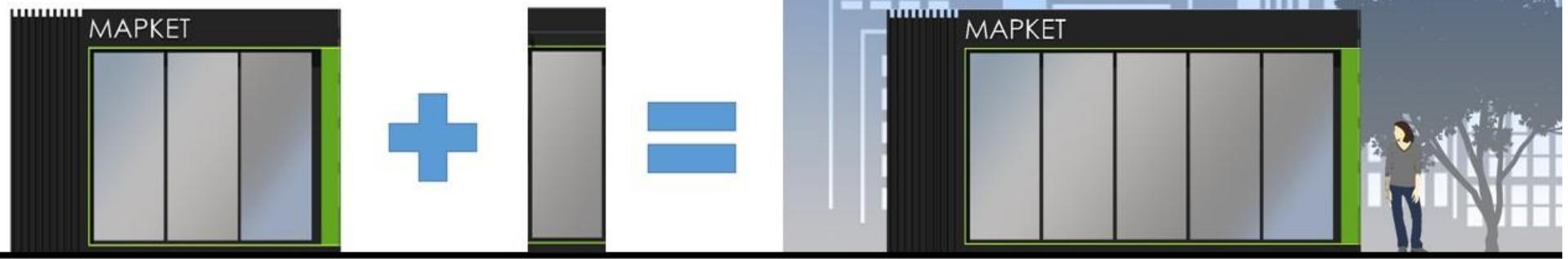
МАРКЕТ

4000

Боковой фасад

3500

Принципиальная схема увеличения павильона



КИОСК

ТИП 3

Киоск тип 2 допустим исключительно для реализации горячих безалкогольных напитков.
Колористическое решение свободное с необходимостью получения согласования.

Главный фасад

Боковой фасад



КИОСК

ТИП 4

Киоск тип 3 допустим исключительно для реализации холодных безалкогольных напитков.
Колористическое решение свободное с необходимостью получения согласования.

Главный фасад

Боковой фасад

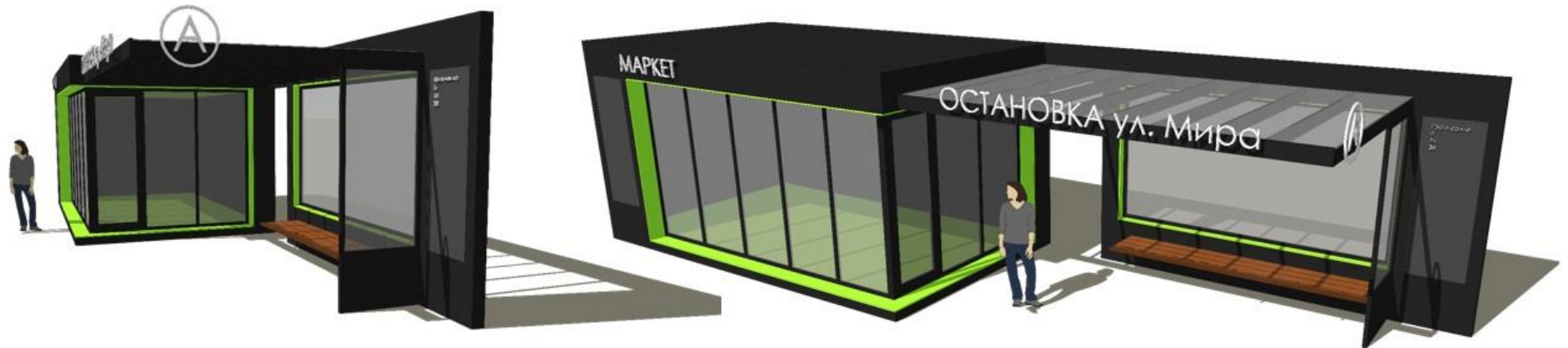
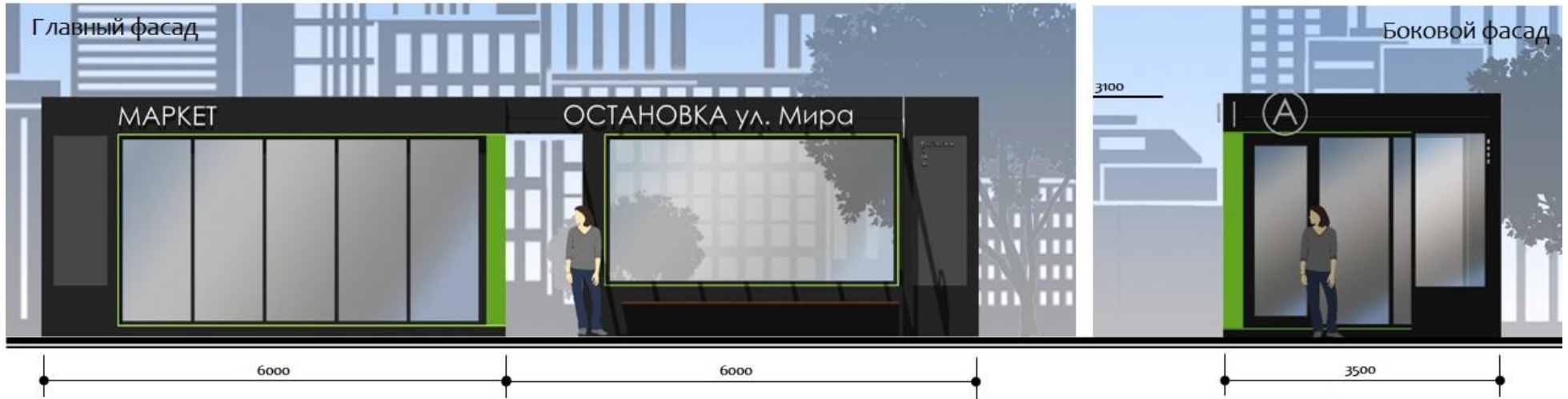


ОСТАНОВОЧНЫЙ ПАВИЛЬОН

ТИП 5

Главный фасад

Боковой фасад



ВАРИАНТЫ ИСПОЛЬЗОВАНИЯ



ВАРИАНТЫ ИСПОЛЬЗОВАНИЯ



ВАРИАНТЫ ИСПОЛЬЗОВАНИЯ



ВАРИАНТЫ ИСПОЛЬЗОВАНИЯ



ВАРИАНТЫ ИСПОЛЬЗОВАНИЯ



ВАРИАНТЫ ИСПОЛЬЗОВАНИЯ



Индивидуальный проект

Индивидуальные архитектурные решения НТО допустимы в исключительных случаях и при обоснованной необходимости установки. В таком случае внешний облик НТО должен иметь ярко выраженное дизайнерское решение с использованием современных технологий. Индивидуальный проект дополнительно согласовывается Администрацией городского округа Электросталь Московской области.



Индивидуальный проект

На территории городского округа Электросталь допустимы к размещению НТО, выполненные в соответствии с методическими рекомендациями «Архитектурно-художественный облик нестационарных торговых объектов на территории Московской области», разработанными Министерством благоустройства Московской области.

